

LE MOT DU PRÉSIDENT

Bonjour à toutes et à tous.

L'ESSOR a toujours voulu maintenir, dès sa création et tout au long de son existence, des liens étroits entre le terrain et les organes de Gouvernance. Un exemple spécifique en est la fonction d'administrateur référent qui permet de maintenir un contact direct entre le conseil d'administration et les dispositifs.

Dans le passé, des visites régulières étaient organisées dans chaque établissement avec le Président et le Directeur Général pour aller à la rencontre des salariés et des personnes accueillies. Il s'agissait de visites et de discussions informelles qui permettaient de faire le point des sujets en cours et des problèmes rencontrés. Les années COVID sont passées par là et ont mis fin à ces programmes de visite. Il était nécessaire de relancer la machine.

Par ailleurs les diverses évaluations internes et externes montraient une nécessité de mieux faire connaître auprès de l'ensemble des salariés de L'ESSOR, les valeurs et le fonctionnement de notre association.

Pour ces raisons des réunions institutionnelles ont été organisées dans chaque dispositif pour présenter l'association : ces valeurs, son histoire et son fonctionnement. Il nous a semblé intéressant de présenter cette démarche dans L'ESSOR Info, publication que nous avons voulu tourner vers l'interne plutôt que vers l'externe et qui participe pleinement à véhiculer depuis 15 ans les valeurs de notre association et à être un facteur de cohésion entre nos établissements et la gouvernance.

Bonnes fêtes de fin d'année et tous mes vœux pour 2024



Dossier

Des moments d'échange précieux pour avancer ensemble



Alain Champeaux
Président



DOSSIER



La tournée des établissements réalisée, en grande partie en 2023 se finira en 2024, et c'est bien l'occasion de se rassembler autour des valeurs communes. Ici à Tolosan.

CULTIVER LA PROXIMITÉ POUR TOUJOURS MIEUX ACCOMPAGNER

C'est bien sur le « terrain » que naît en 1939 l'idée de L'ESSOR « pour le sauvetage de l'enfance en perte », objectif toujours inscrit dans les statuts de l'association. C'est pour répondre de façon nouvelle aux besoins des personnes vulnérables que son fondateur Jean Plaquevent sera un inlassable précurseur dans les modalités d'accueil et d'éducation, allant jusqu'à combler un grand vide dans notre pays d'après-guerre : la formation des éducateurs. Autant dire qu'à L'ESSOR, la proximité avec ce qui se passe dans les dispositifs est fondatrice pour mieux répondre à l'évolution des attentes et aux changements de notre société. Retour sur une gouvernance bien particulière, remise en lumière lors d'une tournée dans les différents sites...



Le temps passe, les équipes se renouvellent, mais les valeurs et la mission de L'ESSOR doivent

continuer à vivre et irriguer le quotidien. Depuis décembre 2022, c'est dans cet esprit que

Alain Champeaux, Président de L'ESSOR, et Gaël Escaffre, Directeur Général, ont entrepris un « tour de France » des établissements. Avec les équipes rencontrées, l'objectif est de prendre le temps de revenir sur l'histoire de cette aventure humaine, de répreciser la gouvernance associative et de repartager les objectifs et valeurs fondatrices. C'est d'ores et déjà un moment de

Les visites passées et à venir complétées par les noms des administrateurs

HIVER 2022/2023

- L'ESSOR AVENIR ENFANCE, Brigitte Bisson
- L'ESSOR VERONE, Jean-Jacques Molinié
- L'ESSOR ENFANCE & FAMILLE, Catherine Milsens
- L'ESSOR CLAIRVAL, Alain Champeaux
- L'ESSOR CEOP, Francois Essig
- L'ESSOR LE BEL AIR
EAM L'ESSOR FONTENAY-LES-BRIIS, Daniel Godinot

PRINTEMPS 2023

- L'ESSOR JEANNE DE LESTONNAC, Bernard Rivier
- L'ESSOR TERRES D'ALBRET ET DU LOT,
Marie-Françoise Magalon
- L'ESSOR LE BEL AIR
SESSAD L'ESSOR PARIS, Daniel Godinot

- L'ESSOR DEMY, Bertrand Bo
- L'ESSOR TOLOSAN, Henri Br
- L'ESSOR 77, Alain Champeaux

rencontre très apprécié pour mettre des visages sur les membres de la direction générale, souligner tout ce qui fait le caractère unique de L'ESSOR et réaliser avec fierté son déploiement sur le territoire national. En marge du quotidien, les personnes récemment arrivées comme les plus anciennes peuvent ainsi partager ce qui guide l'action de l'association.

Une association à mission

C'est bien sûr l'occasion de rappeler qu'une association n'est pas une

structure comme les autres. L'ESSOR est régie par des statuts qui déterminent ses missions :

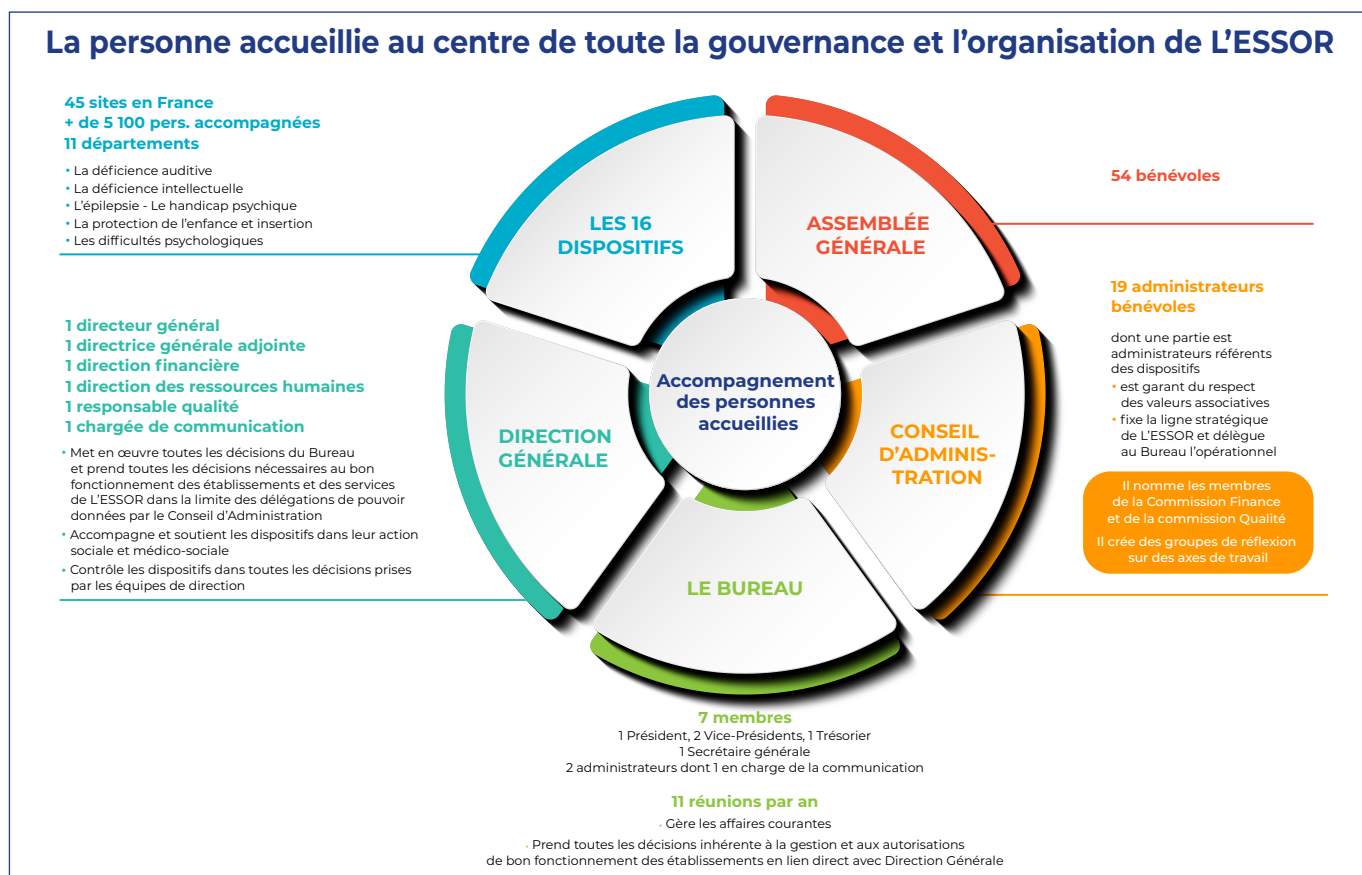
- la création ou la gestion d'établissements ou de services sociaux, médico-sociaux et sanitaires ;
- la création et la gestion d'un centre de formation ;
- l'organisation de groupes de réflexion, de journées d'études ou de colloques ;

Brève de participant

« J'ai apprécié d'avoir un historique de l'association. Cela m'a permis de comprendre l'association d'aujourd'hui comme le fruit des choix de développement depuis l'origine et en particulier la présentation des 6 pôles que j'ai trouvé très claire. »

la participation auprès des pouvoirs publics pour apporter son expertise dans l'accompagnement de personnes fragilisées.

Ces mêmes statuts précisent aussi son fonctionnement et sa gouvernance. Une assemblée générale de 54 personnes bénévoles se réunit au moins une fois par an pour approuver les comptes de l'exercice clos, voter le budget de



Administrateurs référents des sites

ÉTÉ 2023

Bouchard
Schouh
Loux

AUTOMNE 2023

- L'ESSOR LA FORET, Michel Boutonné
- L'ESSOR JEAN PLAQUEVENT, Philippe Heim
- L'ESSOR TERRE DE GUILLAUME, Bertrand Bouchard

2024

- L'ESSOR OCCITAN, Philippe Heim
- L'ESSOR TERRES D'ARMAGNAC, Patrick Germain

l'exercice suivant, approuver les acquisitions et les ventes immobilières, fixer les valeurs de l'association et nommer les administrateurs bénévoles. Parallèlement, le Conseil d'Administration, composé actuellement de 19 administrateurs bénévoles, se réunit 4 fois par an. Il a pour mission d'approuver entre autres les comptes administratifs et les budgets prévisionnels. Il nomme les Président, Vice-Président, Trésorier et Secrétaire Général qui constituent le bureau, ainsi que les membres de la Commission Finances et de la Commission Qualité. Il peut également créer des groupes de réflexion pour définir les orientations stratégiques, étudier l'absentéisme, écrire le projet associatif...

Ensuite, c'est le Bureau qui administre les affaires courantes en lien avec la direction générale. Basée en région parisienne, elle a un rôle de soutien de l'action médico-sociale et de contrôle des décisions prises sur le terrain.

Des valeurs associatives à garantir

C'est également le Conseil d'Administration qui a la charge de

veiller à la pérennité et à la mise en œuvre des valeurs humaines fondatrices de L'ESSOR.



« Le médico-social, c'est un métier exigeant et difficile. Il faut être à l'écoute des équipes. À leurs côtés, plutôt qu'en face d'eux ! »
B. Bouchard

Administrateur référent : un relais précieux

Ce qui fait l'originalité de la gouvernance de L'ESSOR, c'est aussi la présence d'administrateurs référents dans chaque dispositif. Comme l'explique Bertrand

Bouchard, trésorier au Bureau de l'association et administrateur référent de L'ESSOR Terres de Guillaume à Falaise et

de L'ESSOR DEMY à Versailles, « c'est un rôle de communication, sans fonction hiérarchique, ni prise de décision, sans jugement, sans filtre déformant. Il faut s'assurer que les grandes orientations du Conseil d'administration et du Bureau sont bien mises en œuvre. Dans

l'autre sens, nous faisons remonter le positif autant que les difficultés observées dans les établissements. C'est bien que le Conseil d'administration délègue sur le terrain un représentant de façon à faire passer une parole plus informelle dans les deux sens.» L'administrateur référent préside en effet le comité consultatif d'établissement qui se réunit une fois par an sur toutes les décisions significatives du dispositif. Il y retrouve l'équipe de direction du dispositif, la direction générale, deux élus du personnel, ainsi que des personnes pouvant apporter leur expertise sur les sujets précisément abordés. L'administrateur référent participe aussi au comité de vie sociale présidé par une personne accueillie par l'établissement. Pour Bertrand Bouchard, « c'est l'occasion de s'assurer que les valeurs de L'ESSOR sont bien mises en œuvre, de voir si les personnes accueillies sont bien

dans leur peau, s'il y a des soucis, des remarques. L'ordre du jour rentre dans le détail de la vie du dispositif. On a une connaissance « de l'intérieur » du

fonctionnement de l'établissement, alors que la direction générale ne peut pas être partout. »

C'est aussi l'origine professionnelle très variée de ces bénévoles qui apporte une vraie richesse de points de vue au sein de l'association. Dans le cas de L'ESSOR Terres de Guillaume, l'expérience dans le « monde marchand » de son administrateur référent enrichit les échanges et les conseils apportés. Pendant la crise du Covid, il a par exemple pu relayer à la direction générale tous les efforts mis en place pour rééquilibrer l'activité.

Brève de participant

« Avec ce retour sur l'histoire de notre Association depuis Jean Plaquevent, on comprend mieux les valeurs sur lesquelles repose notre travail au quotidien. »

Brève de participant

« Il y a eu un vrai sentiment de valorisation des salariés, d'avoir été destinataires de cette présentation animée par le Président, venu spécialement pour les informer. »

3 valeurs associatives à garantir

1. La personne accueillie dans sa globalité

L'ESSOR l'aide à faire émerger toutes ses capacités (affectives, intellectuelles, relationnelles, voire professionnelles), en prenant en compte ses difficultés.

2. La priorité donnée aussi à la valeur éthique collective

Il s'agit de donner sens au rôle régulateur de la loi au sein de chaque établissement en y précisant les droits et les devoirs de chacun.

3. Une aide active pour faire société

Chaque personne accueillie est également accompagnée dans son insertion sociale et l'exercice de sa citoyenneté.

..... page suivante



PAROLE À ...

Colette SARRAUTE

Tout juste retraitée de L'ESSOR Jean Plaquevent

Presque 40 ans comme salariée à L'ESSOR Jean Plaquevent ! Pouvez-vous nous raconter votre parcours ?

CS : Veuve avec deux petites filles à élever, ma maman a pu travailler au château de Saint-Ignan, comme couturière et lingère pendant près de 20 ans. Je me souviens d'avoir assisté petite à des fêtes pour les enfants et le personnel. Après des études de droit à Toulouse jusqu'au DESS de gestion des entreprises, c'est pour un job d'été que je suis arrivée à L'ESSOR comme surveillante la nuit, avant qu'une des « mamies », Mademoiselle Mascle, me prenne sous son aile pour m'apprendre la comptabilité. De fil en aiguille, l'ambiance m'a plu et je suis restée pour m'occuper des services généraux. Ensuite, je suis passée Chef des services administratifs et financiers, puis Adjointe de direction pendant les 15 dernières années. J'ai connu 7 directeurs de L'ESSOR en tout ! J'ai vraiment apprécié de faire en sorte d'offrir les meilleures conditions d'accueil aux enfants. Du robinet qui fuyait au budget prévisionnel, c'était très varié ! J'adorais aussi m'occuper des travaux d'embellissement pour qu'on ait un lieu chaleureux. Jean Plaquevent l'avait d'ailleurs dit : « Le beau est soignant » !

Dans le concret de votre mission, comment se traduisait la proximité avec la direction générale ?

CS : C'est sûr qu'en 40 ans, j'ai vraiment vu le siège social se structurer pour nous apporter une aide véritable. Avec environ 1200 salariés aujourd'hui, c'est indispensable et le soutien s'est renforcé depuis une dizaine d'années pour nous apporter des expertises complémentaires, dans le juridique par exemple. J'ai apprécié les équipes en face, au niveau du siège. Dès qu'on a un problème, on appelle et on peut compter sur des relais hyper-compétents, avec des interlocuteurs sérieux et accueillants. On sent qu'on partage les mêmes valeurs. Cette proximité, elle était renforcée aussi par les Journées ITEP deux fois par an. Un vrai plus pour appréhender l'action de l'association dans son intégralité, partager son expérience entre ITEP. En tant que référente qualité, j'ai aussi apprécié de transmettre au quotidien les valeurs de L'ESSOR qui font qu'on travaille dans un certain état d'esprit. Un état d'esprit que j'ai beaucoup aimé, autant que la diversité du travail et les gens côtoyés. Pour la fête de notre départ en retraite, le mien et celui d'une autre collègue, des personnes de la direction générale se sont déplacées et ça fait chaud au cœur. C'est une reconnaissance qui fait du bien, à l'image de L'ESSOR. Maintenant, je prends le temps de savourer mon temps libre, mais je pense que j'apprécierai de m'engager à nouveau bénévolement dans le social.



DOSSIER



« Finalement, c'est comme si on mettait de l'huile dans les rouages, sans jamais adopter un rôle opérationnel. »

J.J. Molinié

La proximité, c'est aussi de la qualité de vie au travail

Avec une longue expérience de direction d'un centre de formation, Jean-Jacques Molinié s'est récemment engagé comme administrateur référent bénévole à L'ESSOR Vérone. Il nous confie que la réunion de janvier avec la direction générale a été très bien perçue : pas de visioconférence, mais un véritable échange avec une direction qui se déplace ! Cette proximité voulue par l'association, c'est aussi ce qui lui a tout de suite plu. Il

Brève de participant

« Les échanges ont été très ouverts. C'est vraiment intéressant que le Directeur Général et le Président se déplacent pour répondre en direct aux interrogations des salariés. »

l'a d'abord expérimentée concrètement en suivant son prédécesseur pendant quasiment un an pour mieux connaître les réalités de l'association. « C'est un rôle de prise de hauteur et de carrefour entre les parties prenantes. J'aime avoir des discussions informelles où des idées émergent et où on peut aussi sentir des signes avant-coureurs. » souligne-t-il. C'est une mission qui demande des qualités d'écoute et une grande humilité. Il ajoute « C'est comme cela aussi que se tissent la confiance et la reconnaissance. Cela permet aux équipes de verbaliser plus facilement certaines choses. »

Pour Jean-Jacques Molinié, c'est un cercle vertueux : l'écoute participe à une meilleure Qualité de Vie au Travail qui à son tour fidélise le personnel autour du projet. Et des équipes motivées, reconnues et fidélisées, c'est un meilleur accompagnement des personnes accueillies. Il appré-

cie aussi de faire jouer le réseau avec des acteurs locaux, comme récemment pour trouver une mission complémentaire de broyage des déchets verts pour l'activité « environnement et déchets » de

Brève de participant

« C'est une bonne chose que les dirigeants de l'association se déplacent jusqu'à nous. Et encore plus intéressant pour les jeunes salariés qui arrivent dans l'association. »

l'ESAT. Rendre des services sans rôle opérationnel direct, cela favorise aussi ce lien de proximité. Une entraide qui s'accorde décidément très bien avec l'accompagnement des personnes accueillies...

Une histoire qu'il ne faut pas cesser de raconter



Nous sommes en 1939. Lors d'une convalescence dans l'établissement « Au Bon Pasteur » qui accueille des jeunes filles en difficulté, Jean Plaquevent est frappé par l'absence de travail éducatif auprès d'elles. Il décide alors d'ouvrir un établissement en achetant à Saint-Ignan un château qui va accueillir 7 jeunes filles du Bon Pasteur. La grande Histoire s'en mêle et c'est plus de 400 enfants réfugiés de guerre qui seront accueillis, orientant l'association vers l'accueil de l'enfance malheureuse.

Deux autres établissements médico-sociaux suivront. En 1965, après un engagement continu et de nombreuses innovations éducatives, Jean Plaquevent décède mais laisse un précieux héritage : L'ESSOR.

En 1974, l'association crée un siège social et une direction générale pour anticiper la réforme relative aux institutions sociales et médico-sociales.

Elle continue à se développer avec la reprise de plus de 30 établissements et services jusqu'à aujourd'hui, sans hésiter à se séparer de grandes bâtisses en milieu rural, moins adaptées aux nouveaux besoins. Car, oui, ce sont toujours les personnes à accompagner et l'évolution des attentes qui sont au centre de l'adaptation des dispositifs, en favorisant désormais les classes externalisées, l'inclusion, l'accueil de jour ou séquentiel, l'autonomie dans des structures plus petites en cœur de ville, tournées vers la cité, plus proches des services et des loisirs, etc.

La gouvernance de proximité, c'est aussi faire preuve de souplesse pour répondre à une priorité : rester une association à taille humaine qui sait grandir en restant fidèle à ses valeurs.



À NOTER

27 AU 29 MARS 2024

44^e Assises nationales du Cnaemo
« Parentalités et protection de l'enfance, entre croisement et opposition »

📍 JOUÉ-LÈS-TOURS

3 ET 4 AVRIL 2024

35^{ème} Congrès de l'UNIOPSS
« Fiers de prendre soin, fiers d'être engagés ! Ensemble pour une société inclusive et solidaire »

📍 LYON

LE CHIFFRE

14 jeunes du DITEP et de la MECS ont participé à cette réalisation



N° 45 • Décembre 2023

Rédacteur en chef : Gaël Escaffre

Conception et rédaction :
Partenaires d'Avenir - Anne Debrienne

Crédits photos :
D.R. L'ESSOR - Adobe Stock



79 bis, rue de Villiers 92200 Neuilly-sur-Seine
lessor@lessor.asso.fr

www.lessor.asso.fr

www.linkedin.com/company/association-l-essor